



Situation de la trésorerie et de la Dette publique

Rapport d'activité du Trésorier Centralisateur des recettes et des dépenses

Octobre 2019



SOMMAIRE

SITUATION DE LA TRÉSORERIE ET DE LA DETTE PUBLIQUE 5**I. SITUATION DE TRÉSORERIE** 6

- I.1. Solde des opérations de trésorerie sur base de l'état global 6
- I.2. Solde des comptes courants des universités de la F.W.B. 6
- I.3. Solde des comptes de placement de la F.W.B. 6
- I.4. Solde des comptes provisions en devises 6
- I.5. Solde des comptes d'avances à terme fixe 7
- I.6. Solde des opérations de papier commercial 7
- I.7. Total des mouvements effectués durant le mois 7
- I.8. Évolution réelle de la trésorerie de la F.W.B. 8
- I.9. Solde des comptes de placement et d'épargne des établissements scolaires de la F.W.B. 8

II. DETTE PUBLIQUE 9

- II.1. Dette directe 9
 - II.1.1. Encours 9
 - II.1.2. Intérêts 9
- II.2. Dette universitaire 9
 - II.2.1. Encours 9
 - II.2.2. Intérêts 9

RAPPORT D'ACTIVITÉ DU TRÉSORIER CENTRALISATEUR **10**

DES DÉPENSES ET DES RECETTES

I. LÉGENDE **11**

II. RECETTES **19**

II.A. Budget des Recettes de la Fédération Wallonie-Bruxelles pour l'année
budgétaire 2019 (Prévisions) **20**

II.B. Recettes financières du mois et de l'année par AB **21**

II.C. Recettes financières totales par mois et par catégories **24**

II.D. Recettes budgétaires du mois et totales par AB pour l'année budgétaire 2019 **27**

III. DÉPENSES **31**

III.A. Budget des Dépenses de la Fédération Wallonie-Bruxelles pour l'année
budgétaire 2019 (Prévisions) **32**

III.B. Dépenses exécutées par le trésorier centralisateur des recettes et des dépenses
de la Fédération Wallonie-Bruxelles **33**

III.B.1. Pour le mois **33**

III.B.2. Pour l'année **34**

III.C. Dépenses de personnel **35**

III.C.1. Pour le mois **35**

III.C.2. Pour l'année **38**

III.D. Décomposition des dépenses par divisions organiques	43
III.D.1. C.F. 2019	43
III.D.2. C.F. 2018	46
IV. <u>OPÉRATIONS DE TRÉSORERIE</u>	49
IV.1. RECETTES	50
IV.1.A. Pour le mois	50
IV.1.B. Pour l'année	50
IV.2. DÉPENSES	51
IV.2.A. Pour le mois	51
IV.2.B. Pour l'année	51



Situation de la trésorerie et de la Dette publique

I. SITUATION DE TRÉSORERIE

La comparaison des soldes de l'état global (un peu moins de 700 comptes fusionnés de la F.W.B.) durant la période sous revue donne une idée des mouvements de trésorerie qui ont été effectués durant celle-ci. Toutefois, une série d'opérations complémentaires doivent être ajoutées afin de déterminer exactement le solde des mouvements de trésorerie pour le mois analysé. En effet, le solde de ces comptes hors fusion doit être également considéré comme étant partie intégrante de la trésorerie de la F.W.B.. Le calcul suivant permet donc de déterminer ces soldes de trésorerie hors fusion.

1. SOLDE DES OPÉRATIONS DE TRÉSORERIE SUR BASE DE L'ÉTAT GLOBAL

Situation en date du 30 septembre 2019	596.122.569,62
Situation en date du 31 octobre 2019	728.235.618,52
Variation mensuelle	132.113.048,90

2. SOLDE DES COMPTES COURANTS DES UNIVERSITÉS DE LA F.W.B.

Logiquement les soldes des comptes courants des universités de la F.W.B. devraient également être intégrés dans la trésorerie. Cependant, la personnalité juridique distincte des universités leur permet d'effectuer leurs opérations courantes ou leurs placements à partir de comptes qu'elles ont la liberté de créer. Les soldes de ces comptes ne nous parviennent également qu'après l'exercice.

3. SOLDE DES COMPTES DE PLACEMENTS DE LA F.W.B.

Situation en date du 30 septembre 2019	0,00
Situation en date du 31 octobre 2019	0,00
Variation mensuelle	0,00

4. SOLDE DES COMPTES PROVISIONS EN DEVISES

Devises	Situation en date du 30 septembre 2019		Situation en date du 31 octobre 2019		Variation mensuelle	
	En devises	En euros	En devises	En euros	En devises	En euros
GBP	37.754,65	42.625,46	37.754,65	43.832,97	0,00	1.207,51
CAD	1.915,23	1.327,62	19.915,23	13.572,70	18.000,00	12.245,08
USD	8.471,83	7.780,17	8.471,83	7.595,33	0,00	-184,84
CHF	15.477,00	14.268,46	30.774,00	27.958,57	15.297,00	13.690,11
NOK	55.802,50	5.639,29	55.802,50	5.443,08	0,00	-196,21
TOTAL		71.641,01		98.402,66		26.761,65

5. SOLDE DES COMPTES D'AVANCES A TERME FIXE

Situation en date du 30 septembre 2019	0,00
Situation en date du 31 octobre 2019	0,00
Variation mensuelle	0,00

6. SOLDE DES OPÉRATIONS DE PAPIER COMMERCIAL

Situation en date du 30 septembre 2019	350.000.000,00
Situation en date du 31 octobre 2019	350.000.000,00
Variation mensuelle	0,00

7. TOTAL DES MOUVEMENTS EFFECTUÉS DURANT LE MOIS

	Situation en date du 30 septembre 2019	Situation en date du 31 octobre 2019	Variation mensuelle
Etat global	596.122.569,62	728.235.618,52	132.113.048,90
Placements	0,00	0,00	0,00
Devises	71.641,01	98.402,66	26.761,65
A.T.F.	0,00	0,00	0,00
Papier commercial	-350.000.000,00	-350.000.000,00	0,00
TOTAL	246.194.210,63	378.334.021,18	132.139.810,55

8. EVOLUTION RÉELLE DE LA TRÉSORERIE DE LA F.W.B.

MOIS	Etat global	Placements	Devises	A.T.F.	Papier comm.	TOTAL
Janvier	-200.334.592,38	-518.000.000,00	-5.947,53	0,00	124.206.000,00	-594.134.539,91
Février	-38.089.970,32	0,00	1.117,50	0,00	0,00	-38.088.852,82
Mars	22.863.607,42	0,00	-4.832,41	0,00	0,00	22.858.775,01
Avril	328.226.384,89	0,00	151,33	0,00	0,00	328.226.536,22
Mai	-217.003.777,93	0,00	2.803,25	0,00	0,00	-217.000.974,68
Juin	257.290.897,40	0,00	-27.063,44	0,00	-350.450.781,53	-93.186.947,57
Juillet	194.268.529,95	0,00	-8.746,54	0,00	450.781,53	194.710.564,94
Août	107.354.920,25	0,00	61.127,36	0,00	0,00	107.416.047,61
Septembre	159.799.080,51	0,00	-65.078,64	0,00	0,00	159.734.001,87
Octobre	132.113.048,90	0,00	26.761,65	0,00	0,00	132.139.810,55
TOTAL	746.488.128,69	-518.000.000,00	-19.707,47	0,00	-225.794.000,00	2.674.421,22

9. SOLDE DES COMPTES DE PLACEMENT ET D'ÉPARGNE DES ÉTABLISSEMENTS SCOLAIRES DE LA F.W.B. (pour info)

Situation en date du 30 septembre 2019	173.390.110,00
Situation en date du 31 octobre 2019	173.131.193,03
Variation mensuelle	-258.916,97

II. DETTE PUBLIQUE

1. DETTE DIRECTE

1.1. Encours

	Situation en date du 30 septembre 2019	Situation en date du 31 octobre 2019	Variation mensuelle
Emprunts bancaires (y compris BEI,...)	549.700.000,00	549.700.000,00	0,00
OLCO; Long term EMTN; LOBO *	5.166.844.326,72	5.174.844.326,72	8.000.000,00
Schuldschein *	1.506.007.444,19	1.506.007.444,19	0,00
Papier commercial; Short Term EMTN	0,00	0,00	0,00
Encours total de la dette directe	7.222.551.770,91	7.230.551.770,91	8.000.000,00

* Obligation linéaire communautaire - Euro Medium Term Notes - Lender's Option Borrower's Option - Schuldschein - y compris delta (inflation, zero-coupon, etc...)

1.2. Intérêts

Intérêts sur les différents types d'emprunts ordonnancés durant le mois	5.162.958,58
Intérêts cumulés des périodes précédentes	143.591.311,07
Total des intérêts ordonnancés sur l'année	148.754.269,65

2. DETTE UNIVERSITAIRE

2.1. Encours

	Situation en date du 30 septembre 2019	Situation en date du 31 octobre 2019	Variation mensuelle
Emprunts privés	11.377.289,37	11.249.810,12	-127.479,25

2.2. Intérêts

Intérêts ordonnancés durant le mois	909,62
Intérêts cumulés des périodes précédentes	2.600,20
Total des intérêts ordonnancés sur l'année	3.509,82



Rapport d'activité du Trésorier Centralisateur des recettes et des dépenses

I. LÉGENDE

A. RECETTES

TITRE I. RECETTES COURANTES

I. SUBDIVISIONS GÉNÉRALES

- 08.01.00 Versements par les organismes d'intérêt public en vue du paiement de la rémunération et des frais des organes de contrôle de la Communauté
- 08.03.00 Versements des soldes des fonds budgétaires supprimés
- 08.04.00 Contribution du Fonds d'égalisation des budgets de la Communauté française
- 11.01.00 Remboursement des salaires, traitements, subventions-traitements, allocations accessoires du personnel de l'enseignement ou des services de la Communauté ou de l'Etat
- 11.02.00 Remboursement de rémunérations d'enseignants mis à la disposition d'ASBL
- 11.03.00 Remboursement de rémunérations d'enseignants mis à la disposition d'ASBL - Chargés de mission + redevances
- 11.41.00 Quote-part à charge des membres du personnel du Ministère de la Communauté française dans les titres-repas
- 12.01.00 Versements des sommes non utilisées par les comptables opérant au moyen d'avances de fonds
- 16.01.00 Produits divers
- 16.02.00 Remboursement de sommes indûment versées
- 16.03.00 Droits d'inscription à l'enseignement à distance
- 16.04.00 Droits d'inscription dans les établissements d'enseignement artistique à horaire réduit subventionnés ou organisés par la Communauté française
- 16.05.00 Droits d'inscription à l'enseignement de promotion sociale
- 16.07.00 Produit de la redevance afférente à l'occupation des bâtiments de la Communauté par le Centre hospitalier universitaire de Liège
- 16.21.00 Droits d'équivalence des diplômes obtenus à l'étranger
- 16.22.00 Droits d'homologation des certificats et diplômes
- 16.23.00 Produit de la vente des fréquences analogiques

- 29.01.00 Intérêts de placements et produits de la gestion de la dette
- 36.01.00 Rétributions, redevances et droits, produits de tous impôts et taxes levés dans le cadre de l'article 170, § 2 de la Constitution
- 38.01.00 Récupération des déficits des comptables condamnés par la Cour des comptes
- 46.01.00 Partie attribuée du produit de l'impôt des personnes physiques
- 46.02.00 Partie attribuée du produit de la taxe sur la valeur ajoutée
- 46.05.00 Intervention de l'Etat dans le financement de l'enseignement universitaire dispensé aux étudiants étrangers
- 46.06.00 Correction définitive dotations RW/COCOF (y compris intérêts)
- 46.07.00 Correction définitive cotisation de responsabilisation (y compris intérêts)
- 46.08.00 Interventions de la Région Wallonne et de la COCOF relatives à l'accueil des élèves dans l'enseignement spécial
- 46.09.00 Contribution exceptionnelle de la Région wallonne
- 46.10.00 Part de la dotation visée à l'article 47/8 de la loi spéciale de financement du 16 janvier 1989
- 46.11.00 Dotation visée à l'article 47/10 de la loi spéciale de financement du 16 janvier 1989
- 46.12.00 Dotation visée à l'article 47/9 de la loi spéciale de financement du 16 janvier 1989
- 46.13.00 Part de la dotation visée à l'article 47/11 de la loi spéciale de financement du 16 janvier 1989
- 46.14.00 Remboursement de la contribution à l'Agence de FSE
- 49.31.00 Accords de coopération avec la Région wallonne et l'Etat fédéral relatifs aux conventions de premier emploi
- 49.32.00 Recettes résultant de l'application des articles 114 et 115 du décret du 16 avril 1991 organisant l'enseignement de promotion sociale
- 49.33.00 Jardin botanique de MEISE
- 49.34.00 Intervention de la Région Wallonne dans l'engagement de personnes en situation de handicap
- 49.37.00 Remboursement des rémunérations du personnel engagé dans le cadre de conventions ACS - APE signées avec toute entité fédérée ou fédérale

- 49.38.00 Contributions du FOREM et d'ACTIRIS dans les rémunérations payées dans le cadre de l'exécution de l'arrêté royal n°25 du 24 mars 1982 créant un programme de promotion de l'emploi dans le secteur non marchand
- 49.39.00 Interventions de la Région bruxelloise et de la Région wallonne dans le cadre des programmes de transition professionnelle
- 49.40.00 Intervention de l'Etat Fédéral dans les rémunérations

II. SUBDIVISIONS PARTICULIÈRES

- 06.04.11 Recettes diverses, droits d'inscription, produit de la vente de périodiques, subsides d'institutions internationales pour des actions communautaires
- 38.10.11 Dotations et avances de la Loterie nationale
- 38.40.11 Recettes diverses
- 49.26.11 Contributions dues par la Communauté germanophone dans le cadre du protocole d'accord bilatéral entre la Communauté germanophone et la Communauté française en matière de prévention et de lutte contre le dopage dans le sport
- 39.14.14 Intervention de l'Union européenne dans le financement d'activités liées à la Présidence belge de l'Union européenne
- 39.18.14 Intervention des fonds européens en faveur de programmes d'actions en relation avec l'asile, la migration et l'intégration (AMIF)
- 39.10.15 Intervention de l'Union européenne pour des infrastructures culturelles
- 49.43.16 Intervention de l'Etat fédéral dans le cadre de programmes de prévention à caractère national en matière de vaccination en matière de vaccination programmes de prévention à caractère national en matière de vaccination
- 49.44.16 Intervention de l'Etat fédéral dans les programmes de dépistage des cancers de dépistage des cancers
- 30.02.17 Récupérations d'allocations familiales, recouvrement de parts contributives et intervention du fédéral dans le domaine de l'aide à la jeunesse et de la protection de la jeunesse
- 38.50.17 Recettes résultant de l'application du décret du 31 mars 2004 relatif à l'adoption
- 16.14.18 Remboursement de matériel dégradé ou d'aide financière indue à un justiciable
- 49.40.18 Fonds budgétaire relatif aux missions définies à l'article 69 de la loi du 30 mars 1994 portant des dispositions sociales et pour les missions définies dans le Décret du 13 octobre 2016 relatif à l'agrément et au subventionnement des partenaires apportant l'aide aux justiciables -cf

- 06.06.20 Dons, legs et recettes de toute nature pour le soutien de la culture
- 16.08.20 Indemnités pour dégâts occasionnés au matériel fourni en prêt, produit de la vente de matériel déclassé et produit des prêts payants
- 16.10.20 Droits d'inscription à des activités de formation d'animateurs socio-culturels
- 16.13.20 Frais d'inscription aux colloques, stages et séminaires organisés par le Centre culturel Marcel Hicter et par le Centre de formation socio-culturelle de Rossignol
- 49.45.20 Recettes en provenance de l'Union européenne en vue de financer le fonctionnement du Point de Contact Culture Europe
- 16.09.22 Droits d'inscription, taxes, amendes et interventions communales perçus dans les Centres de lecture publique de la C.F. et de la Bibliothèque publique centrale de la C.F. - Produits de la vente de biens ou de services
- 38.10.24 Contributions de personnes physiques et morales désireuses de contribuer à la restauration et/ou la conservation et/ou la protection de biens mobiliers classés (privés ou publics) par la Communauté française
- 16.11.25 Contribution de la R.T.B.F. et des radios privées (article 27 du décret du 19 juillet 1991)
- 16.24.25 Recettes LTE
- 06.05.26 Recettes diverses, donations, legs, dotation de la Loterie nationale, droits d'inscription, abonnements, redevances, produits d'impôts, de taxes, parrainage commercial dans le domaine sportif
- 28.01.40 Intérêts des produits financiers placés des fondations, donations, legs et prix, et remboursement des placements venus à échéance
- 38.10.40 Dotations, legs et recettes de toute nature destinés au soutien d'initiatives dans le secteur de l'enseignement
- 39.06.40 Interventions des Fonds européens en faveur de programmes d'actions ou de formation et de réinsertion professionnelles - Enseignement obligatoire de plein exercice, ordinaire et spécialisé, et enseignement en alternance
- 39.07.40 Interventions des Fonds européens en faveur de programmes d'actions ou de formation et de réinsertion professionnelles - Enseignement de promotion sociale
- 30.01.47 Remboursement des allocations d'études
- 39.12.52 Interventions des Fonds européens, des Fonds sectoriels, subventions régionales, provinciales et fédérales en faveur des programmes d'actions en relation avec l'équipement de l'enseignement technique et professionnel

- 49.36.52 Intervention de la Région Wallonne en faveur du renforcement et la valorisation de l'enseignement en alternance
- 39.15.55 Interventions des Fonds européens en faveur de programmes d'actions en relation avec l'enseignement supérieur
- 39.17.58 Intervention du Fonds social européen en faveur de programmes d'action et de formation de réinsertion professionnelle à l'intervention de l'enseignement à distance

TITRE II. RECETTES EN CAPITAL

I. SUBDIVISIONS GÉNÉRALES

- 76.01.00 Produits de la vente ou de l'octroi de tous autres droits réels sur des immeubles
- 76.02.00 Produit de la vente d'autres biens patrimoniaux
- 76.03.00 Recettes diverses
- 76.04.00 Produits du règlement des litiges

II. SUBDIVISIONS PARTICULIÈRES

- 87.03.17 Remboursements des prêts accordés aux services agréés de l'aide à la jeunesse et des organismes agréés d'adoption
- 86.01.22 Remboursements de prêts accordés à des éditeurs
- 86.02.22 Remboursements de prêts accordés à des libraires
- 87.01.40 Remboursements de prêts accordés au personnel ou ayants droits
- 87.02.47 Remboursements des prêts d'études

B. DÉPENSES

DIVISIONS ORGANIQUES

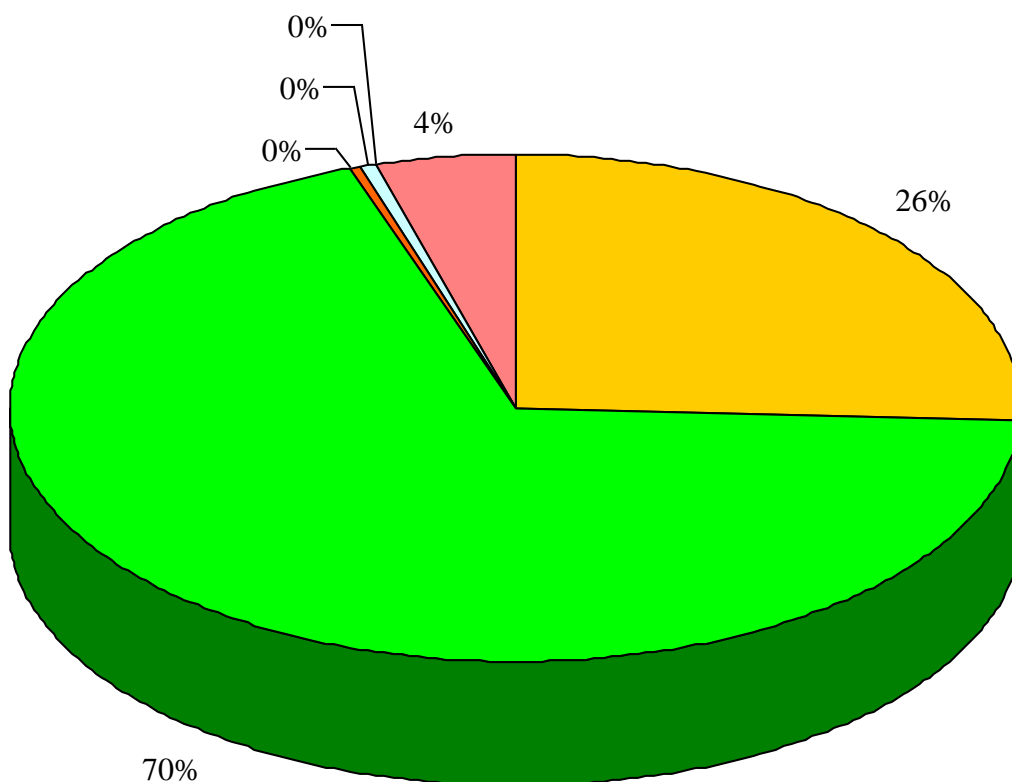
- 01 Dotations au Parlement et au Médiateur de la Communauté française
- 06 Cabinets ministériels
- 10 Serv. du Gouv. de la C.F. et org. non ratt. aux D.O.
- 11 Affaires générales - Secrétariat général
- 12 Informatique
- 13 Gestion des Immeubles
- 14 Relations internationales et Actions du Fonds social européen
- 15 Infrastructures de la Santé, des Affaires sociales, de la Culture et du Sport
- 16 Santé
- 17 Aide à la Jeunesse
- 18 Maisons de Justice
- 19 Enfance
- 20 Affaires générales - culture
- 21 Arts de la Scène
- 22 Lettres, Livre et bibliothèques
- 23 Jeunesse et éducation permanente
- 24 Patrimoine culturel
- 25 Audiovisuel et Multimédia
- 26 Sport
- 27 Arts plastiques
- 28 Décentralisation culturelle
- 40 Services communs

- 41 Service général de l'Inspection
- 42 Dotation à Wallonie-Bruxelles Enseignement WBE
- 44 Bâtiments scolaires
- 45 Recherche scientifique
- 46 Académie royale des Sciences, des Lettres et des Beaux-Arts de Belgique
- 47 Allocations et Prêts d'études
- 48 Centres P.M.S.
- 50 Affaires pédagogiques et pilotage de l'ens. de la C.F.
- 51 Enseignement préscolaire et Enseignement primaire
- 52 Enseignement secondaire
- 53 Enseignement spécialisé
- 54 Enseignement universitaire
- 55 Enseignement supérieur hors Université et Hautes Écoles
- 56 Enseignement de promotion sociale
- 57 Enseignement artistique
- 58 Enseignement à distance
- 85 Dette directe
- 86 Dette liée aux investissements immobiliers des institutions universitaires
- 90 Dotations à la Région Wallonne et à la Commission Communautaire française

II. RECETTES

II. A. BUDGET DES RECETTES DE LA FÉDÉRATION WALLONIE-BRUXELLES POUR L'ANNÉE BUDGÉTAIRE 2019 (Prévisions)

■ I.P.P.
 ■ T.V.A.
 ■ Art. 47/8 LSF
 ■ Art. 47/10 LSF
 ■ Art. 47/11 LSF
 ■ Autres



I.P.P.	: 2.770.785.000,00 €
T.V.A.	: 7.426.323.000,00 €
Art. 47/8 LSF	: 27.163.000,00 €
Art. 47/10 LSF	: 39.723.000,00 €
Art. 47/11 LSF	: 14.388.000,00 €
Autres	: 472.816.000,00 €

II. B. RECETTES FINANCIÈRES DU MOIS ET DE L'ANNÉE PAR AB

ARTICLES BUDGÉTAIRES	RECETTES DU MOIS	RECETTES DE L'ANNÉE
TITRE I. RECETTES COURANTES		
<u>I. SUBDIVISIONS GÉNÉRALES</u>		
08.01.00	0,00	0,00
08.03.00	0,00	0,00
08.04.00	0,00	0,00
11.01.00	1.490.102,64	13.187.821,81
11.02.00	0,00	0,00
11.03.00	360.043,12	5.102.680,47
11.41.00	124.327,12	1.269.944,67
12.01.00	264.088,63	3.214.877,29
16.01.00	425.977,85	3.377.677,03
16.02.00	0,00	0,00
16.03.00	9.289,86	81.140,33
16.04.00	137.697,00	137.807,00
16.05.00	25.392,00	89.530,00
16.07.00	0,00	0,00
16.21.00	15.391,00	134.580,79
16.22.00	0,00	0,00
16.23.00	0,00	0,00
29.01.00	0,00	438.559,32
36.01.00	0,00	0,00
38.01.00	0,00	0,00
46.01.00	229.156.603,00	2.290.193.546,00
46.02.00	606.001.299,00	6.060.116.030,00
46.05.00	6.764.502,00	67.645.015,00
46.06.00	0,00	0,00
46.07.00	0,00	0,00
46.08.00	0,00	0,00
46.09.00	0,00	0,00
46.10.00	2.137.252,00	21.372.519,00
46.11.00	3.290.779,00	32.907.794,00

46.12.00	0,00	0,00
46.13.00	1.193.077,00	11.930.766,00
46.14.00	0,00	0,00
49.31.00	0,00	0,00
49.32.00	777.580,46	8.528.208,04
49.33.00	158.943,00	1.589.428,00
49.34.00	0,00	0,00
49.37.00	14.319.558,02	44.432.533,53
49.38.00	1.166.733,69	1.166.733,69
49.39.00	1.446.119,44	4.327.068,44
49.40.00	0,00	0,00
Total	869.264.755,83	8.571.244.260,41

II. SUBDIVISIONS PARTICULIÈRES

06.04.11	0,00	28.673,37
38.10.11	0,00	23.716.056,00
38.40.11	0,00	4,38
49.26.11	530,00	15.243,44
39.14.14	0,00	0,00
39.18.14	0,00	0,00
39.10.15	0,00	0,00
49.43.16	0,00	0,00
49.44.16	0,00	0,00
30.02.17	525.216,18	10.503.784,62
38.50.17	6.875,00	51.088,00
16.14.18	2.057,40	20.642,61
49.40.18	0,00	0,00
06.06.20	0,00	0,00
16.08.20	10.171,28	52.585,90
16.10.20	0,00	0,00
16.13.20	65.566,88	1.141.038,93
49.45.20	0,00	0,00
16.09.22	40.046,77	239.990,48
38.10.24	0,00	0,00
16.11.25	21.286,12	541.156,94

16.24.25	0,00	0,00
06.05.26	0,00	0,00
28.01.40	0,00	88.553,94
38.10.40	0,00	0,00
39.06.40	0,00	9.074.376,55
39.07.40	0,00	2.916.743,69
30.01.47	1.289,01	17.599,01
39.12.52	984.331,16	1.620.520,11
49.36.52	0,00	0,00
39.15.55	15.692,18	458.012,70
39.17.58	0,00	7.072,85
Total	1.673.061,98	50.493.143,52
TOTAL TITRE I.	870.937.817,81	8.621.737.403,93

TITRE II. RECETTES EN CAPITAL

I. SUBDIVISIONS GÉNÉRALES

76.01.00	0,00	661.930,89
76.02.00	0,00	0,00
76.03.00	0,00	136.443,74
76.04.00	0,00	0,00
Total	0,00	798.374,63

II. SUBDIVISIONS PARTICULIÈRES

87.03.17	34.553,22	114.195,97
86.01.22	0,00	20.375,00
86.02.22	0,00	15.279,00
87.01.40	0,00	34.848,07
87.02.47	0,00	2.868.711,04
Total	34.553,22	3.053.409,08
TOTAL TITRE II.	34.553,22	3.851.783,71
TOTAL GÉNÉRAL	870.972.371,03	8.625.589.187,64

II. C. RECETTES FINANCIÈRES TOTALES PAR MOIS ET PAR CATÉGORIES

	Janvier	Février	Mars	Avril	Mai	Juin	Juillet	Août	Septembre	Octobre	Novembre	Décembre	TOTAL
--	---------	---------	------	-------	-----	------	---------	------	-----------	---------	----------	----------	-------

SUBDIVISIONS GÉNÉRALES

T.V.A.	616.949.977,00	616.949.962,00	616.949.962,00	616.949.962,00	616.949.962,00	616.949.962,00	616.949.962,00	529.465.059,00	605.999.923,00	606.001.299,00			6.060.116.030,00
I.P.P.	229.853.213,00	229.843.950,00	230.379.517,00	230.465.074,00	230.470.155,00	230.461.217,00	230.474.530,00	219.931.308,00	229.157.979,00	229.156.603,00			2.290.193.546,00
Art. 47/8 LSF	2.147.884,00	2.147.885,00	2.147.885,00	2.147.885,00	2.147.885,00	2.147.884,00	2.147.884,00	2.062.823,00	2.137.252,00	2.137.252,00			21.372.519,00
Art. 47/10 LSF	3.310.247,00	3.310.247,00	3.310.247,00	3.310.247,00	3.310.247,00	3.310.247,00	3.310.247,00	3.154.506,00	3.290.780,00	3.290.779,00			32.907.794,00
Étudiants étrangers	6.777.844,00	6.777.844,00	6.777.844,00	6.777.844,00	6.777.844,00	6.777.844,00	6.777.844,00	6.671.103,00	6.764.502,00	6.764.502,00			67.645.015,00
Autres	6.913.819,05	5.304.880,29	8.084.099,22	18.697.194,11	1.533.646,48	23.077.436,37	5.155.308,61	3.304.960,75	5.822.065,33	21.914.320,83			99.807.731,04
TOTAL	865.952.984,05	864.334.768,29	867.649.554,22	878.348.206,11	861.189.739,48	882.724.590,37	864.815.775,61	764.589.759,75	853.172.501,33	869.264.755,83			8.572.042.635,04

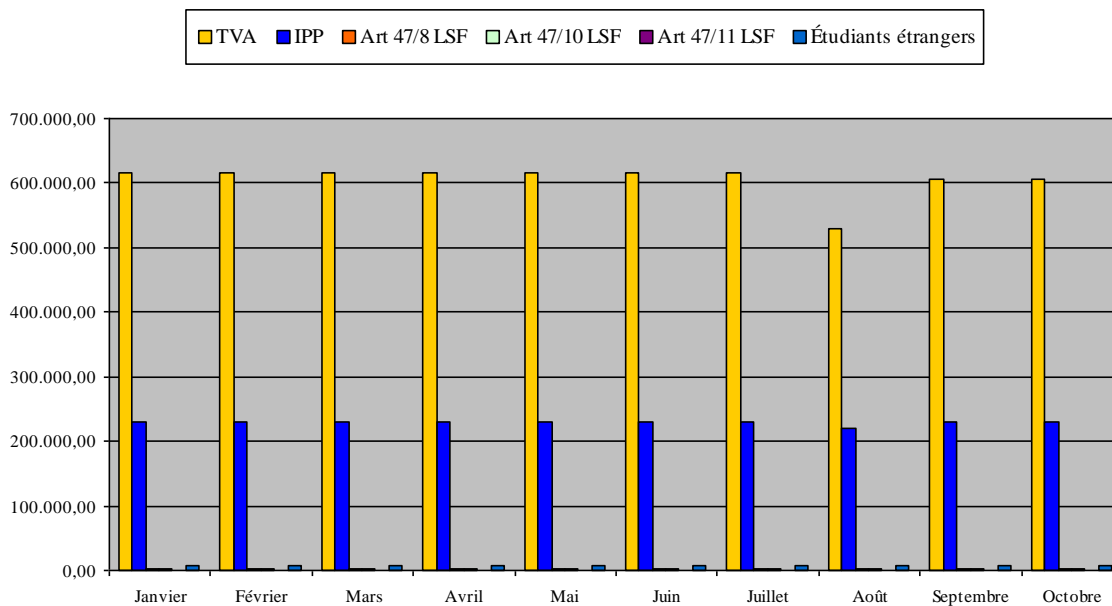
SUBDIVISIONS PARTICULIÈRES

Recettes courantes	3.715.714,39	10.312.862,98	2.448.030,06	8.608.659,76	794.585,92	2.241.802,51	2.550.498,30	2.979.972,32	15.167.955,30	1.673.061,98			50.493.143,52
Recettes en capital	25.824,61	56.106,37	2.904.222,93	6.187,64	262,76	3.030,31	6.000,00	0,00	17.221,24	34.553,22			3.053.409,08
TOTAL	3.741.539,00	10.368.969,35	5.352.252,99	8.614.847,40	794.848,68	2.244.832,82	2.556.498,30	2.979.972,32	15.185.176,54	1.707.615,20			53.546.552,60
TOTAL GÉNÉRAL	869.694.523,05	874.703.737,64	873.001.807,21	886.963.053,51	861.984.588,16	884.969.423,19	867.372.273,91	767.569.732,07	868.357.677,87	870.972.371,03			8.625.589.187,64

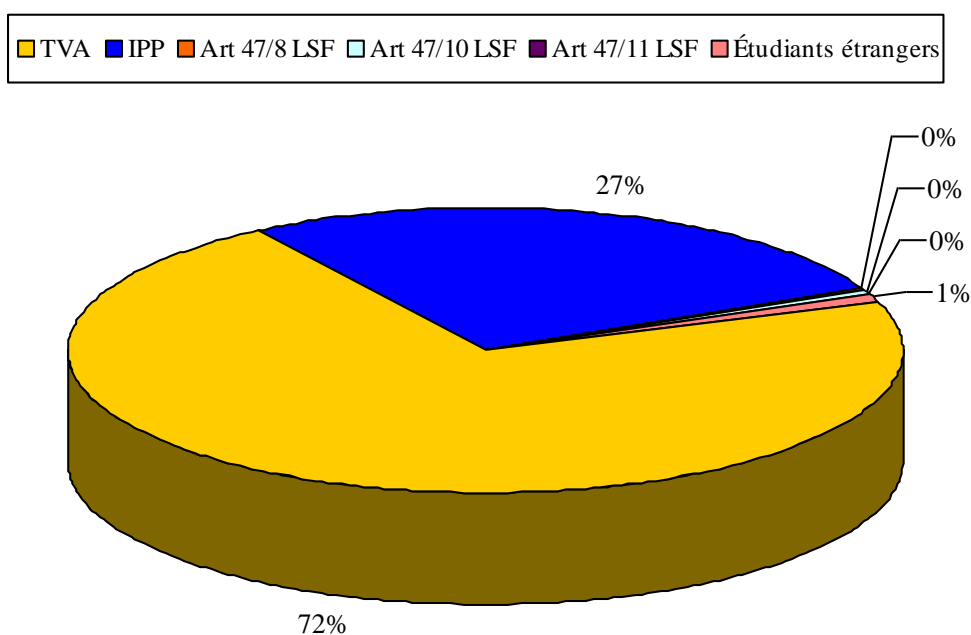
RECETTES EN PROVENANCE DU FÉDÉRAL

PAR MOIS

En milliers



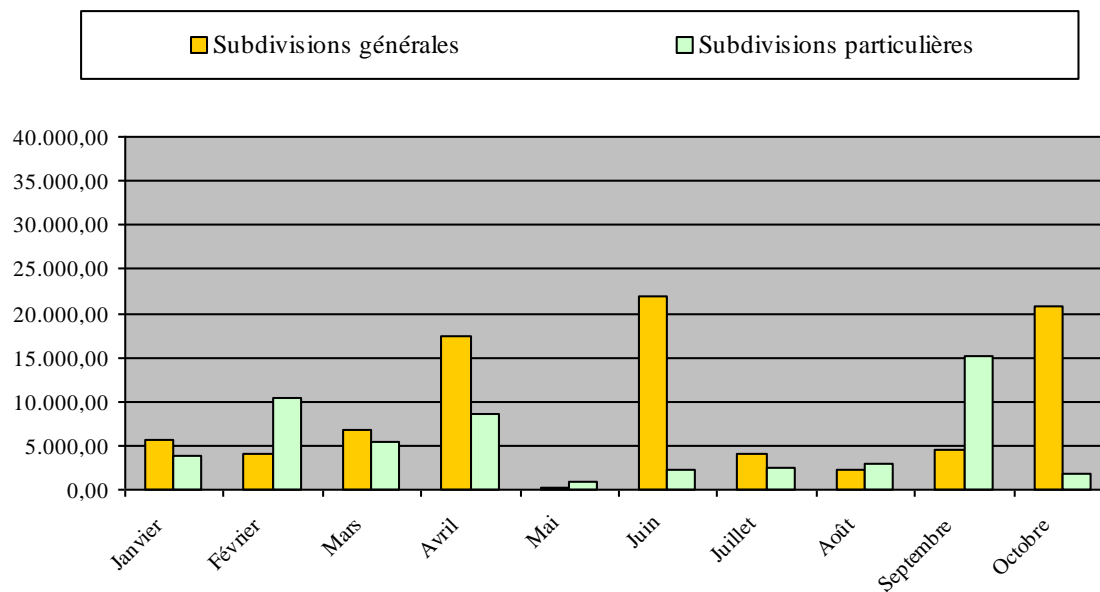
POUR L'ANNÉE



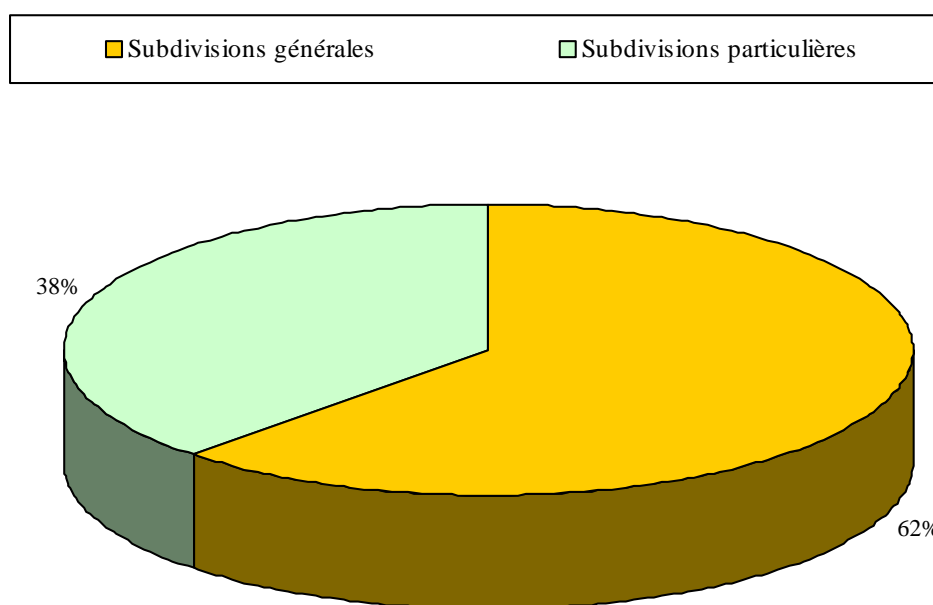
RECETTES AUTRES

PAR MOIS

En milliers



POUR L'ANNÉE



II. D. RECETTES BUDGÉTAIRES DU MOIS ET TOTALES PAR AB POUR L'ANNÉE BUDGÉTAIRE 2019

ARTICLES BUDGÉTAIRES	PRÉVISIONS ANNUELLES	RECETTES DU MOIS	RECETTES TOTALES
TITRE I. RECETTES COURANTES			
I. SUBDIVISIONS GÉNÉRALES			
08.01.00	0,00	0,00	0,00
08.03.00	0,00	0,00	0,00
08.04.00	0,00	0,00	0,00
11.01.00	14.900.000,00	1.445.421,02	17.043.024,79
11.02.00	0,00	0,00	22.329,09
11.03.00	13.200.000,00	398.348,97	5.827.838,04
11.41.00	1.166.000,00	124.220,72	1.270.536,21
12.01.00	3.930.000,00	264.088,63	3.214.877,29
16.01.00	5.909.000,00	105.938,36	4.306.557,16
16.02.00	130.000,00	0,00	0,00
16.03.00	126.000,00	9.206,86	81.140,33
16.04.00	3.739.000,00	137.697,00	137.807,00
16.05.00	37.000,00	5.152,00	99.860,00
16.07.00	8.924.000,00	0,00	0,00
16.21.00	2.825.000,00	86.755,61	3.331.912,96
16.22.00	7.000,00	15.167,50	103.088,39
16.23.00	0,00	0,00	0,00
29.01.00	1.208.000,00	0,00	438.559,32
36.01.00	0,00	0,00	0,00
38.01.00	0,00	0,00	0,00
46.01.00	2.770.785.000,00	229.156.603,00	2.290.193.546,00
46.02.00	7.426.323.000,00	606.001.299,00	6.060.116.030,00
46.05.00	81.334.000,00	6.764.502,00	67.645.015,00
46.06.00	0,00	0,00	0,00
46.07.00	0,00	0,00	0,00
46.08.00	100.000,00	0,00	0,00
46.09.00	0,00	0,00	0,00
46.10.00	27.163.000,00	2.137.252,00	21.372.519,00

46.11.00	39.723.000,00	3.290.779,00	32.907.794,00
46.12.00	0,00	0,00	0,00
46.13.00	14.388.000,00	1.193.077,00	11.930.766,00
46.14.00	978.000,00	0,00	0,00
49.31.00	0,00	0,00	0,00
49.32.00	7.860.000,00	28.064,32	5.143.216,76
49.33.00	1.919.000,00	158.943,00	1.589.428,00
49.34.00	79.000,00	0,00	0,00
49.37.00	56.003.000,00	13.605.128,31	57.177.008,42
49.38.00	3.721.000,00	0,00	1.166.733,69
49.39.00	11.230.000,00	1.810.702,10	4.618.778,80
49.40.00	1.353.000,00	0,00	0,00
Total	10.499.060.000,00	866.738.346,40	8.589.738.366,25

II. SUBDIVISIONS PARTICULIÈRES

06.04.11	270.000,00	8.679,30	374.250,21
38.10.11	20.419.000,00	0,00	14.165.995,10
38.40.11	1.000,00	0,00	4,38
49.26.11	15.000,00	906,98	17.157,51
39.14.14	0,00	0,00	0,00
39.18.14	1.000.000,00	0,00	0,00
39.10.15	0,00	0,00	0,00
49.43.16	0,00	0,00	0,00
49.44.16	0,00	0,00	0,00
30.02.17	12.830.000,00	590.736,08	10.827.500,41
38.50.17	60.000,00	7.325,00	52.988,00
16.14.18	11.000,00	-5.490,50	424.419,92
49.40.18	6.974.000,00	0,00	0,00
06.06.20	0,00	0,00	0,00
16.08.20	100.000,00	13.777,25	69.710,40
16.10.20	0,00	0,00	0,00
16.13.20	838.000,00	144.779,82	750.933,24
49.45.20	18.000,00	0,00	0,00
16.09.22	243.000,00	41.189,47	102.869,77
38.10.24	30.000,00	0,00	0,00

16.11.25	1.580.000,00	991.325,19	1.511.196,01
16.24.25	141.740.000,00	0,00	0,00
06.05.26	18.127.000,00	0,00	0,00
28.01.40	78.000,00	0,00	88.553,94
38.10.40	0,00	0,00	0,00
39.06.40	10.000.000,00	388,00	9.301.467,35
39.07.40	6.000.000,00	0,00	2.916.743,69
30.01.47	399.000,00	133.432,01	503.937,96
39.12.52	2.142.000,00	1.021.988,91	1.650.305,01
49.36.52	4.000.000,00	0,00	0,00
39.15.55	2.456.000,00	8.243,12	495.417,68
39.17.58	164.000,00	0,00	7.072,85
Total	229.495.000,00	2.957.280,63	43.260.523,43
TOTAL TITRE I.	10.728.555.000,00	869.695.627,03	8.632.998.889,68

TITRE II. RECETTES EN CAPITAL

I. SUBDIVISIONS GÉNÉRALES

76.01.00	0,00	150.000,00	661.930,89
76.02.00	20.000.000,00	0,00	0,00
76.03.00	1.513.000,00	0,00	136.443,74
76.04.00	16.000,00	0,00	0,00
Total	21.529.000,00	150.000,00	798.374,63

II. SUBDIVISIONS PARTICULIÈRES

87.03.17	83.000,00	0,00	20.000,00
86.01.22	517.000,00	0,00	20.375,00
86.02.22	15.000,00	0,00	15.279,00
87.01.40	8.000,00	0,00	25,00
87.02.47	491.000,00	0,00	0,00
Total	1.114.000,00	0,00	55.679,00
TOTAL TITRE II.	22.643.000,00	150.000,00	854.053,63
TOTAL GÉNÉRAL	10.751.198.000,00	869.845.627,03	8.633.852.943,31

Depuis la mise en œuvre de la nouvelle loi spéciale de financement (1^{er} janvier 2015), l'état Fédéral a transféré une série de nouvelles compétences vers les entités fédérées :

- Les allocations familiales : 6.403.683.360 (base 2013), montant adapté en fonction de l'index et de l'évolution de la population de moins de 18 ans en 2014 et 2015. Ce montant est réparti entre les différentes communautés en fonction de la clé population des enfants de 0 à 18 ans. Il évolue dans chaque enveloppe en fonction de l'indexation, de 25% de la croissance économique/habitant et de la croissance de la population de 0 à 18 ans,
- Les soins aux personnes âgées : 3.339.352 (base 2013), montant adapté en fonction de l'index et lié à l'évolution de la population de plus de 80 ans. Le montant évolue en fonction de la croissance économique /habitant et de la croissance des plus de 80 ans dans chaque communauté.
- Les soins de santé et aide aux personnes dont les montants de base sont liés pour 82,5% à la croissance et sont également adaptés en fonction du nombre d'habitants d'une entité / nombre d'habitants du Royaume:
 - o Communauté flamande : 472.033.178
 - o Communauté française : 257.732.297
 - o Commission communautaire : 128.644.410
- Les infrastructures hospitalières : montant de base 566.185.617 (base 2013) lié à 100% de la croissance et réparti en fonction du nombre de lits entre les hôpitaux académiques et les hôpitaux non académiques (transférés au 01/01/2016).
- Les maisons de justice (en 2015) : liaison au nombre de missions fédérales
 - o Communauté flamande : 51.737.934
 - o Communauté française : 34.610.699

Ces transferts sont corrigés par les mécanismes de transition et de responsabilisation, ainsi que la participation à l'effort d'assainissement et aux coûts du vieillissement.

En vertu des accords de la Sainte Emilie, une partie de ces compétences, ainsi que les moyens qui leur sont liés, ont été transférées à la RW et à la COCOF (environ 10% des moyens liés aux compétences soins de santé et aide aux personnes demeurent à la FWB, ainsi que les Maisons de justice). L'ensemble de ces flux est précisément décrit dans la LSF ou le Décret de la Sainte Emilie et une fois les paramètres économiques et de population fixés, les montants sont aisément connus. Par contre, les entités fédérées n'exercent pas à ce stade l'ensemble des compétences transférées. L'Etat fédéral (SPF ou Sécurité sociale) continue à exercer certaines compétences. Pour faire face au coût de l'exercice de ces compétences, les Dotations prévues pour la FWB dans la LSF sont réduites à la source, mois après mois, du coût de l'exercice de la compétence par le fédéral.

Il s'agit pour la FWB de répercuter le coût des compétences exercées par le Fédéral pour compte de la RW et de la COCOF sur les dotations à la RW et la COCOF, calculées conformément au Décret de la Sainte Emilie et prévues à la section particulière du budget.

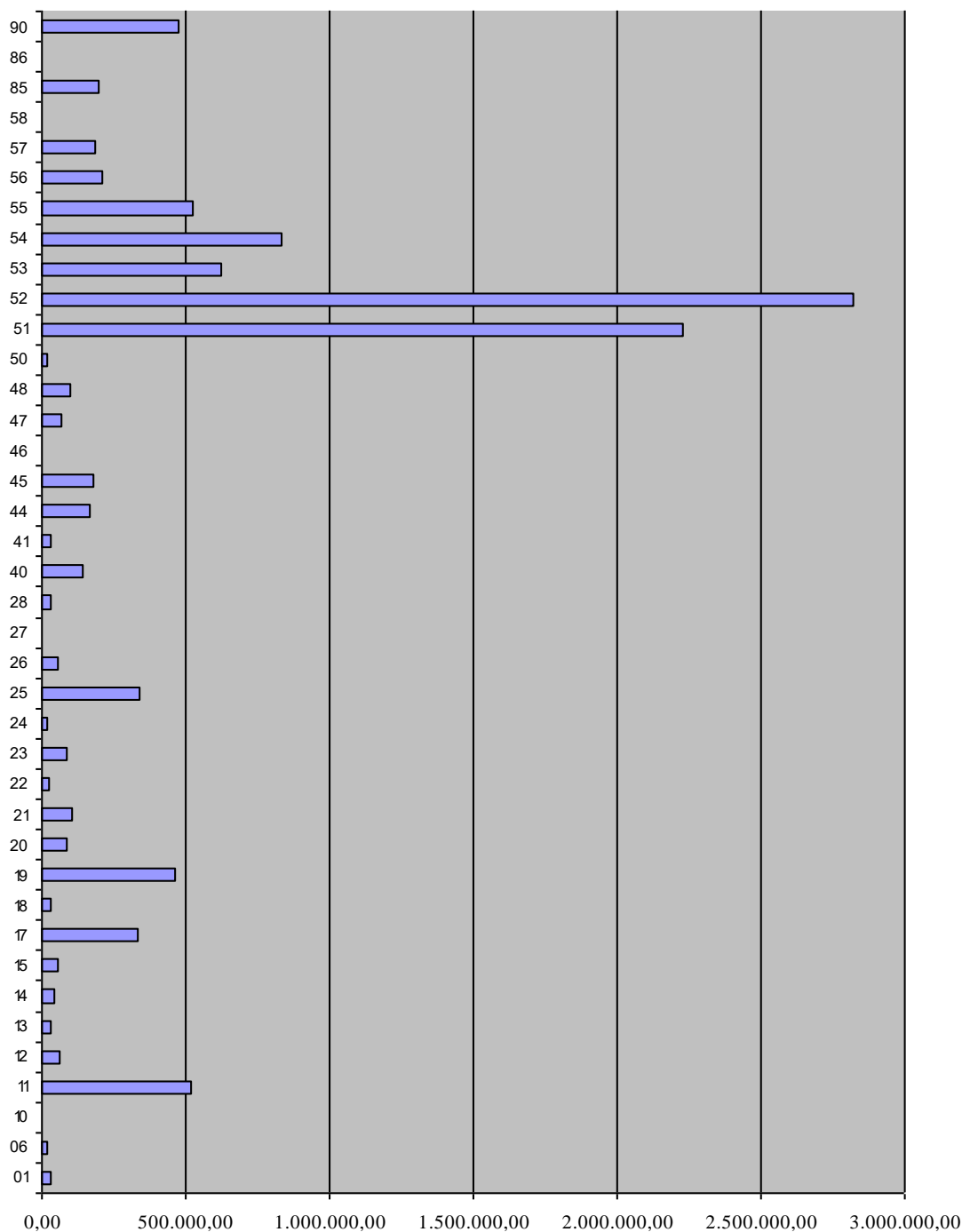
Il est à noter que ce coût varie de mois en mois et qu'il peut être supérieur au montant de la dotation. Il faut également signaler que pour les soins de santé par exemple, un montant global et unique est retenu sur la dotation pour les compétences exercées par le Fédéral pour le compte de la RW et/ou de la COCOF et/ou de la FWB. Cette retenue unique doit faire l'objet d'une répartition adaptée dans les budgets des différentes entités.

III. DÉPENSES

III. A. BUDGET DES DÉPENSES DE LA FÉDÉRATION WALLONIE-BRUXELLES POUR L'ANNÉE BUDGÉTAIRE 2019 (Prévisions)

PAR DIVISIONS ORGANIQUES

En milliers



III. B. DÉPENSES EXÉCUTÉES PAR LE TRÉSORIER CENTRALISATEUR DES RECETTES ET DES DÉPENSES DE LA FÉDÉRATION WALLONIE-BRUXELLES

III. B. 1. POUR LE MOIS

DATES ET MONTANTS GLOBAUX		2019	2018
01 OCTOBRE 2019	5.489.371,49	5.489.371,49	0,00
02 OCTOBRE 2019	40.799.829,26	40.799.829,26	0,00
03 OCTOBRE 2019	9.702.756,78	9.702.756,78	0,00
04 OCTOBRE 2019	2.333.906,94	2.333.906,94	0,00
07 OCTOBRE 2019	621.271,36	621.271,36	0,00
08 OCTOBRE 2019	1.779.237,61	1.779.237,61	0,00
09 OCTOBRE 2019	15.816.677,95	15.816.677,95	0,00
10 OCTOBRE 2019	2.442.546,63	2.442.546,63	0,00
11 OCTOBRE 2019	555.449,46	555.449,46	0,00
14 OCTOBRE 2019	1.722.430,28	1.722.430,28	0,00
15 OCTOBRE 2019	6.648.689,42	6.648.689,42	0,00
17 OCTOBRE 2019	1.735.145,73	1.735.145,73	0,00
18 OCTOBRE 2019	2.392.679,63	2.392.679,63	0,00
21 OCTOBRE 2019	2.064.919,34	2.064.919,34	0,00
22 OCTOBRE 2019	595.599,25	595.599,25	0,00
23 OCTOBRE 2019	1.092.745,48	1.092.745,48	0,00
24 OCTOBRE 2019	49.907.039,71	49.907.039,71	0,00
25 OCTOBRE 2019	61.454.201,80	61.454.201,80	0,00
28 OCTOBRE 2019	3.377.496,37	3.377.496,37	0,00
29 OCTOBRE 2019	18.364.892,44	18.364.892,44	0,00
30 OCTOBRE 2019	6.829.562,23	6.829.562,23	0,00
31 OCTOBRE 2019	490.010.116,86	490.010.116,86	0,00
<u>TOTAL</u>	725.736.566,02	725.736.566,02	0,00

III. B. 2. POUR L'ANNÉE

MOIS ET MONTANTS GLOBAUX		2019	2018
JANVIER 2019	1.453.380.276,56	1.336.459.533,43	116.920.743,13
FÉVRIER 2019	936.976.839,39	936.976.839,39	0,00
MARS 2019	1.069.453.444,83	1.069.453.444,83	0,00
AVRIL 2019	969.071.739,45	969.071.739,45	0,00
MAI 2019	1.117.976.916,83	1.117.476.916,83	500.000,00
JUIN 2019	836.639.590,61	836.639.590,61	0,00
JUILLET 2019	769.780.445,55	769.780.445,55	0,00
AOÛT 2019	667.298.164,55	667.298.164,55	0,00
SEPTEMBRE 2019	855.153.347,79	855.153.347,79	0,00
OCTOBRE 2019	725.736.566,02	725.736.566,02	0,00
<u>TOTAL</u>	9.401.467.331,58	9.284.046.588,45	117.420.743,13

**III. C. DÉPENSES DE PERSONNEL****III. C. 1. POUR LE MOIS**

DATES	DÉPENSES				COMPTES DE TRANSIT "COTISATIONS"				MOUVEMENTS DE CAISSE	
	TOTAL	2019	2018		CRÉDIT	DÉBIT				
01 OCTOBRE 2019										
					<u>Total</u>	173,50				173,50
					PP	173,50				
02 OCTOBRE 2019										
					<u>Total</u>	399,05				399,05
					PP	399,05				
03 OCTOBRE 2019	9.304.724,04									
		<u>Total</u>	9.304.724,04		<u>Total</u>	3.849.577,36				-5.455.146,68
		Pers. Ens.	5.455.146,68		ONSS	2.467.012,98				
		ONSS	2.467.012,98		PP	1.382.564,38				
		PP	1.382.564,38							
04 OCTOBRE 2019										
							<u>Total</u>	72.391.296,64		-72.391.296,64
							ONSS	72.391.296,64		
07 OCTOBRE 2019										
					<u>Total</u>	169,21	<u>Total</u>	22.314,39		-22.145,18
					PP	169,21	ONSS	2.739,82		
							CVO	19.574,57		
08 OCTOBRE 2019										
					<u>Total</u>	1.376,02				1.376,02
					PP	1.376,02				
09 OCTOBRE 2019	17.660,50									
		<u>Total</u>	17.660,50		<u>Total</u>	14.576,60				-3.083,90
		Pers. Ens.	3.363,90		ONSS	8.578,66				
		ONSS	8.578,66		PP	5.997,94				
		PP	5.717,94							



SECRETARIAT GENERAL | Direction générale du Budget et des Finances

BUDGET ET FINANCES

10 OCTOBRE 2019	247.034,12	<u>Total</u>	247.034,12							-247.034,12
		Pers. Adm.	247.034,12							
11 OCTOBRE 2019	65.518,87	<u>Total</u>	65.518,87			<u>Total</u>	31.630,80	<u>Total</u>	16.379.070,66	-16.412.958,73
		Pers. Adm.	34.262,95			ONSS	21.235,07	ONSS	16.379.070,66	
		ONSS	21.235,07			PP	10.395,73			
		PP	10.020,85							
14 OCTOBRE 2019						<u>Total</u>	104,12	<u>Total</u>	332,28	-228,16
						PP	104,12	ONSS	332,28	
15 OCTOBRE 2019						<u>Total</u>	760,14	<u>Total</u>	93.595.361,52	-93.594.601,38
						PP	760,14	PP	93.595.361,52	
16 OCTOBRE 2019						<u>Total</u>	70,29			70,29
						PP	70,29			
17 OCTOBRE 2019						<u>Total</u>	347,00			347,00
						PP	347,00			
18 OCTOBRE 2019						<u>Total</u>	70,29	<u>Total</u>	4.417.652,30	-4.417.582,01
						PP	70,29	ONSS	4.417.652,30	
21 OCTOBRE 2019	37,08	<u>Total</u>	37,08			<u>Total</u>	37,08			0,00
		ONSS	37,08			ONSS	37,08			
22 OCTOBRE 2019						<u>Total</u>	436,42	<u>Total</u>	37,08	399,34
						PP	436,42	ONSS	37,08	
23 OCTOBRE 2019						<u>Total</u>	938,29			938,29
						PP	938,29			
24 OCTOBRE 2019	160.559,30	<u>Total</u>	160.559,30			<u>Total</u>	1.633,05			-158.926,25
		Pers. Adm.	159.277,07			ONSS	1.282,23			
		ONSS	1.282,23			PP	350,82			



25 OCTOBRE 2019						<u>Total</u>	3.712,66	<u>Total</u>	1.282,23	2.430,43
						PP	3.712,66	ONSS	1.282,23	
28 OCTOBRE 2019	2.438,33	<u>Total</u>	2.438,33			<u>Total</u>	2.854,73			416,40
		ONSS	2.438,33			PP	416,40			
						ONSS	2.438,33			
29 OCTOBRE 2019						<u>Total</u>	69,40			69,40
						PP	69,40			
30 OCTOBRE 2019	3.076,12	<u>Total</u>	3.076,12			<u>Total</u>	3.076,12	<u>Total</u>	2.438,33	-2.438,33
		ONSS	3.076,12			ONSS	3.076,12	ONSS	2.438,33	
31 OCTOBRE 2019	489.637.984,26	<u>Total</u>	489.637.984,26			<u>Total</u>	197.073.180,12	<u>Total</u>	35.393.549,63	-327.958.353,77
		Pers. Ens.	279.250.306,55			CVO	40.803,46	ONSS	35.393.549,63	
		Pers. Adm.	13.428.791,55			ONSS	97.148.099,33			
		CVO	40.803,46			PP	99.884.277,33			
		ONSS	97.073.171,65							
		PP	99.844.911,05							
<u>TOTAL</u>	499.439.032,62	<u>Total</u>	499.439.032,62	<u>Total</u>	0,00	<u>Total</u>	200.985.192,25	<u>Total</u>	222.203.335,06	-520.657.175,43
		Pers. Ens.	284.708.817,13	Pers. Ens.	0,00	CVO	40.803,46	CVO	19.574,57	
		Pers. Adm.	13.869.365,69	Pers. Adm.	0,00	ONAFTS	0,00	ONAFTS	0,00	
		Ens. à dis.	0,00	Ens. à dis.	0,00	ONSS	99.651.759,80	ONSS	128.588.398,97	
		CVO	40.803,46	CVO	0,00	PP	101.292.628,99	PP	93.595.361,52	
		ONAFTS	0,00	ONAFTS	0,00					
		ONSS	99.576.832,12	ONSS	0,00					
		PP	101.243.214,22	PP	0,00					



III. C. 2. POUR L'ANNÉE

MOIS	DÉPENSES				COMPTES DE TRANSIT "COTISATIONS"				MOUVEMENTS DE CAISSE	
	TOTAL	2019	2018		CRÉDIT	DÉBIT				
JANVIER 2019	722.923.778,49	<u>Total</u> Pers. Ens. Pers. Adm. CVO ONSS PP	722.923.778,49 278.175.964,05 13.962.676,53 91.714,23 180.612.772,34 250.080.651,34			<u>Total</u> CVO ONSS PP	497.400.009,02 101.016,63 202.447.685,39 294.851.307,00	<u>Total</u> CVO ONSS PP	307.284.969,51 36.898,76 110.331.272,06 196.916.798,69	-532.808.738,98
FÉVRIER 2019	481.834.884,16	<u>Total</u> Pers. Ens. Pers. Adm. CVO ONSS PP	481.834.884,16 276.889.164,40 13.733.356,58 58.996,01 93.299.481,89 97.853.885,28			<u>Total</u> CVO ONSS PP	191.339.791,62 58.996,01 93.379.902,11 97.900.893,50	<u>Total</u> CVO ONSS PP	186.843.979,46 64.117,87 88.398.733,36 98.381.128,23	-477.339.072,00
MARS 2019	490.479.326,74	<u>Total</u> Pers. Ens. Pers. Adm. CVO ONSS PP	490.479.326,74 279.223.289,23 13.662.504,97 53.932,88 98.310.332,57 99.229.267,09			<u>Total</u> CVO ONSS PP	197.748.354,74 53.932,88 98.392.993,58 99.301.428,28	<u>Total</u> CVO ONSS PP	186.305.535,33 58.996,01 88.340.057,79 97.906.481,53	-479.036.507,33



SECRETARIAT GENERAL | Direction générale du Budget et des Finances

BUDGET ET FINANCES

AVRIL 2019	495.088.610,22	<u>Total</u>	495.088.610,22			<u>Total</u>	202.605.100,31	<u>Total</u>	218.172.464,38	-510.655.974,29
		Pers. Ens.	278.769.973,72			CVO	60.438,79	CVO	46.535,19	
		Pers. Adm.	13.835.422,98			ONSS	103.311.506,66	ONSS	118.853.459,26	
		CVO	60.438,79			PP	99.233.154,86	PP	99.272.469,93	
		ONSS	103.233.482,12							
		PP	99.189.292,61							
MAI 2019	766.068.948,37	<u>Total</u>	766.068.948,37			<u>Total</u>	318.630.013,35	<u>Total</u>	188.770.633,55	-636.209.568,57
		Pers. Ens.	425.530.388,72			CVO	31.113,61	CVO	60.438,79	
		Pers. Adm.	22.107.452,18			ONSS	98.768.035,36	ONSS	89.199.145,52	
		CVO	31.113,61			PP	219.830.864,38	PP	99.511.049,24	
		ONSS	98.686.829,25							
		PP	219.713.164,61							
JUIN 2019	487.931.001,22	<u>Total</u>	487.931.001,22			<u>Total</u>	195.881.417,15	<u>Total</u>	308.782.289,86	-600.831.873,93
		Pers. Ens.	278.445.896,01			CVO	33.656,39	CVO	31.244,67	
		Pers. Adm.	13.728.406,97			ONSS	96.718.236,42	ONSS	89.198.187,34	
		CVO	33.656,39			PP	99.129.524,34	PP	219.552.857,85	
		ONSS	96.638.909,60							
		PP	99.084.132,25							
JUILLET 2019	478.013.150,91	<u>Total</u>	478.013.150,91			<u>Total</u>	192.829.320,39	<u>Total</u>	173.497.366,79	-458.681.197,31
		Pers. Ens.	271.535.458,10			CVO	43.627,48	CVO	33.656,39	
		Pers. Adm.	13.771.392,63			ONSS	95.563.060,80	ONSS	74.334.175,18	
		CVO	43.627,48			PP	97.222.632,11	PP	99.129.535,22	
		ONSS	95.487.419,27							
		PP	97.175.253,43							

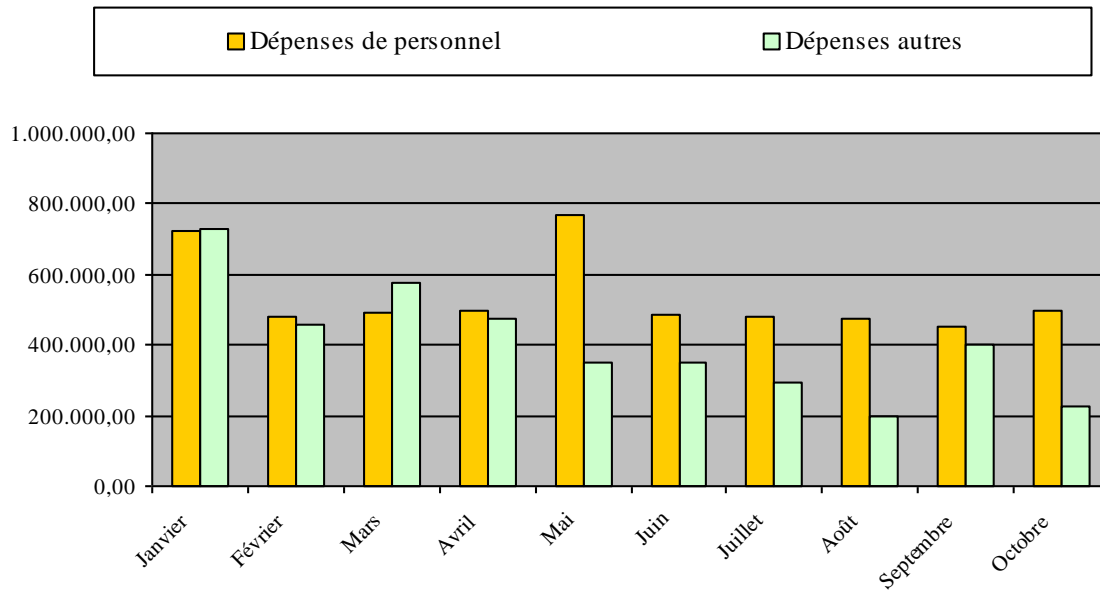


AOÛT 2019	471.789.886,66	<u>Total</u>	471.789.886,66			<u>Total</u>	189.317.099,34	<u>Total</u>	197.691.464,47	-480.164.251,79
		Pers. Ens.	268.977.066,39			CVO	21.043,03	CVO	43.627,48	
		Pers. Adm.	13.616.138,24			ONSS	92.847.091,67	ONSS	100.425.204,88	
		CVO	51.578,89			PP	96.448.964,64	PP	97.222.632,11	
		ONSS	92.738.455,93							
		PP	96.406.647,21							
SEPTEMBRE 2019	451.300.886,76	<u>Total</u>	451.300.886,76			<u>Total</u>	179.634.924,69	<u>Total</u>	161.736.370,84	-433.402.332,91
		Pers. Ens.	257.968.595,93			CVO	26.983,75	CVO	21.847,81	
		Pers. Adm.	13.668.150,66			ONSS	85.986.524,43	ONSS	65.265.558,39	
		CVO	26.983,75			PP	93.621.416,51	PP	96.448.964,64	
		ONSS	86.106.808,83							
		PP	93.530.347,59							
OCTOBRE 2019	499.439.032,62	<u>Total</u>	499.439.032,62			<u>Total</u>	200.985.192,25	<u>Total</u>	222.203.335,06	-520.657.175,43
		Pers. Ens.	284.708.817,13			CVO	40.803,46	CVO	19.574,57	
		Pers. Adm.	13.869.365,69			ONSS	99.651.759,80	ONSS	128.588.398,97	
		CVO	40.803,46			PP	101.292.628,99	PP	93.595.361,52	
		ONSS	99.576.832,12							
		PP	101.243.214,22							
TOTAL	5.344.869.506,15	<u>Total</u>	5.344.869.506,15	<u>Total</u>	0,00	<u>Total</u>	2.366.371.222,86	<u>Total</u>	2.151.288.409,25	-5.129.786.692,54
		Pers. Ens.	2.900.224.613,68	Pers. Ens.	0,00	CVO	471.612,03	CVO	416.937,54	
		Pers. Adm.	145.954.867,43	Pers. Adm.	0,00	ONAFTS	0,00	ONAFTS	0,00	
		Ens. à dis.	0,00	Ens. à dis.	0,00	ONSS	1.067.066.796,22	ONSS	952.934.192,75	
		CVO	492.845,49	CVO	0,00	PP	1.298.832.814,61	PP	1.197.937.278,96	
		ONAFTS	0,00	ONAFTS	0,00					
		ONSS	1.044.691.323,92	ONSS	0,00					
		PP	1.253.505.855,63	PP	0,00					

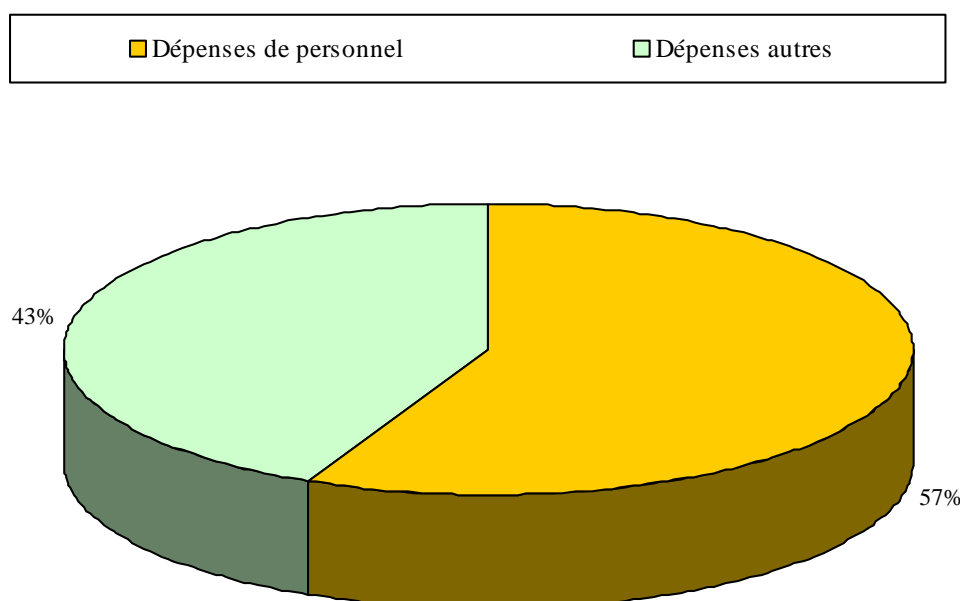
NATURE DES DÉPENSES

PAR MOIS

En milliers



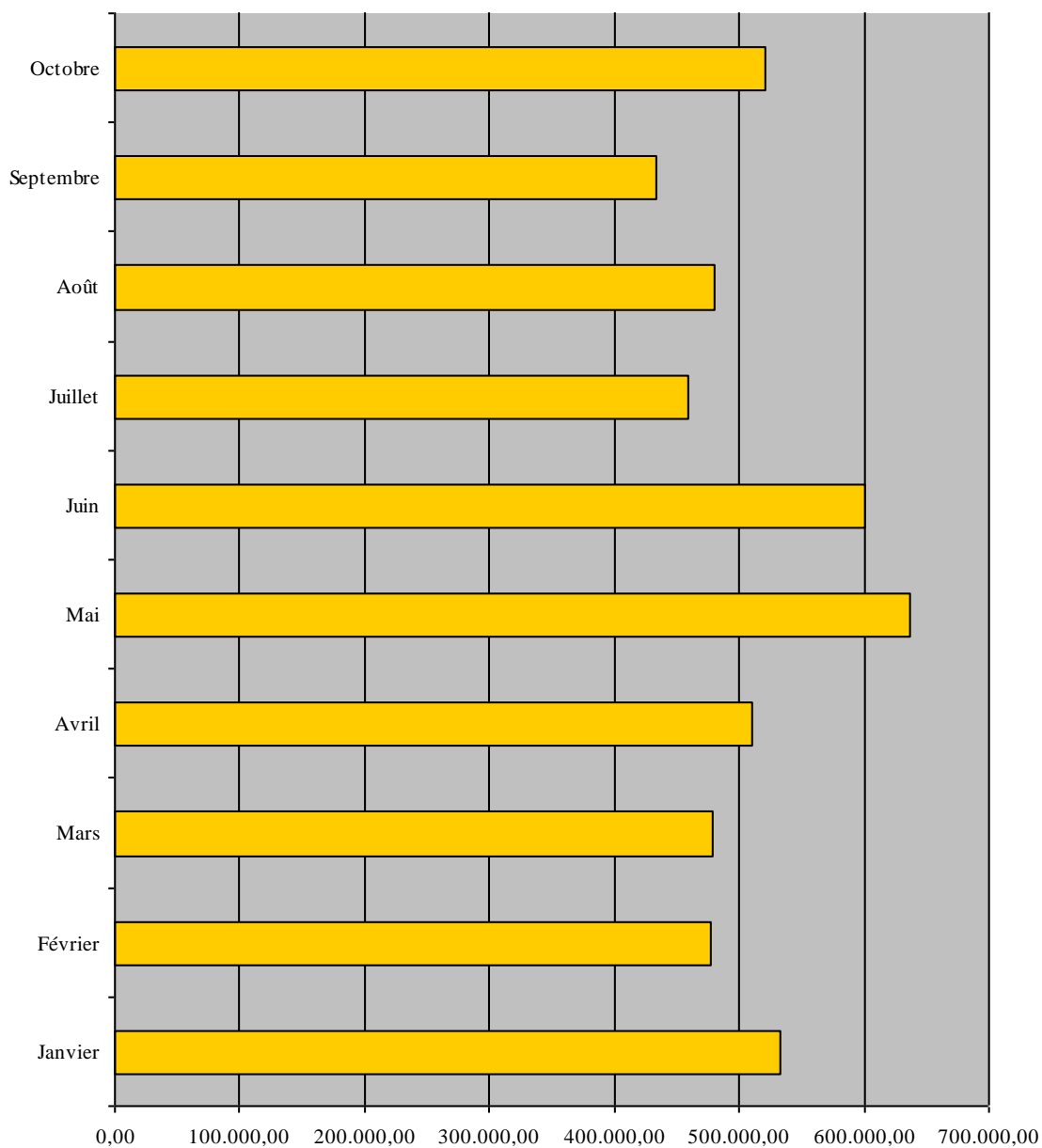
POUR L'ANNÉE



ÉVOLUTION DES DÉPENSES DE PERSONNEL SUR BASE DES SORTIES DE CAISSE

(CENTRALISATEUR - COTISATIONS)

En milliers





III. D. DÉCOMPOSITION DES DÉPENSES PAR DIVISIONS ORGANIQUES (HORS DÉPENSES DE PERSONNEL)

III. D. 1. C.F. 2019

D.O.	Janvier	Février	Mars	Avril	Mai	Juin	Juillet	Août	Septembre	Octobre	Novembre	Décembre	TOTAL
01	11.167.700,00	0,00	10.087.700,00	0,00	5.764.400,00	0,00	0,00	0,00	2.882.200,00	0,00			29.902.000,00
06	625.799,93	261.377,56	473.145,44	320.132,80	302.878,20	246.664,98	276.065,85	789.103,24	332.610,65	161.964,80			3.789.743,45
10	274.929,89	0,00	43.860,40	18.480,91	18.893,38	0,00	166,23	3.082,37	31.361,13	2.275,95			393.050,26
11	998.610,67	13.596.453,81	15.697.775,88	6.484.883,01	4.501.818,16	7.858.194,60	7.295.710,82	3.522.192,10	2.709.428,68	4.556.495,57			67.221.563,30
12	0,00	0,00	48.641.477,50	0,00	837.000,00	0,00	0,00	0,00	0,00	0,00			49.478.477,50
13	0,00	7.388.664,68	1.947.340,06	924.349,25	569.829,84	1.359.332,56	2.512.365,44	2.682.575,10	1.740.439,50	1.140.808,96			20.265.705,39
14	0,00	20.000,00	25.487.135,99	20.544,98	560.201,72	424.353,14	2.112.433,60	13.258.251,86	52.532,85	46.679,61			41.982.133,75
15	50.835,98	311.164,83	2.980.553,24	2.354.856,12	2.865.921,80	2.255.547,60	13.279.560,09	2.427.735,73	2.856.685,76	677.526,57			30.060.387,72
17	23.332.057,96	21.640.794,43	22.430.664,07	41.096.086,81	27.455.210,94	26.717.851,95	26.361.044,46	25.618.436,58	25.611.905,81	26.149.298,86			266.413.351,87
18	640.000,00	38.277,35	720.659,85	12.831.106,88	275.203,96	340.197,38	2.418.700,75	247.795,40	204.167,80	1.585.190,85			19.301.300,22
19	0,00	113.651.715,00	423.603,13	113.679.704,65	7.128.600,00	113.921.493,92	154.505,00	3.049.045,00	43.624,68	57.890,00			352.110.181,38
20	120.919,76	77.446,55	4.820.254,78	3.288.500,42	1.221.001,83	7.634.130,04	558.991,44	832.634,77	3.253.881,68	1.136.837,41			22.944.598,68
21	290.923,61	6.228.546,44	15.285.348,39	13.798.543,16	42.962.560,03	10.155.906,50	3.065.442,55	1.431.956,74	169.727,15	3.772.782,94			97.161.737,51
22	40.000,00	236.434,74	346.209,91	15.393.002,81	4.405.478,49	459.916,35	785.327,91	159.499,76	90.577,98	402.796,38			22.319.244,33
23	8.750,00	15.250,00	94.741.839,16	9.776.599,75	19.191.408,47	299.916,85	855.466,57	365.684,44	1.193.114,46	738.872,19			127.186.901,89
24	50.000,00	36.021,86	3.933.380,21	318.600,37	3.288.288,95	536.325,40	1.107.583,81	1.484.277,88	1.588.419,45	1.607.425,34			13.950.323,27
25	22.262.166,66	26.229.866,69	37.375.673,99	44.698.091,08	25.016.587,40	28.796.373,64	24.962.239,16	22.444.310,57	22.398.896,54	27.636.273,94			281.820.479,67
26	197.274,18	356.681,32	14.174.961,68	6.154.281,54	1.179.451,64	2.781.857,84	2.059.744,01	1.835.176,67	843.394,46	1.142.216,68			30.725.040,02
27	4.423,76	26.023,15	2.463.078,87	599.752,91	47.502,95	1.649.892,61	141.622,99	49.748,27	10.677,94	30.136,14			5.022.859,59
28	0,00	6.966,00	4.130.465,44	29.797.996,95	867.589,17	1.188.039,69	288.439,04	465.131,22	43.293,29	1.550.124,70			38.338.045,50
40	136.897,54	6.685.104,53	4.758.052,98	1.379.193,47	6.160.656,44	1.915.800,70	10.655.253,97	4.048.067,46	1.697.953,61	2.579.436,29			40.016.416,99
41	591.000,00	0,00	0,00	123.000,00	350.000,00	200.000,00	187.000,00	586.766,75	169.886,12	275.491,61			2.483.144,48
42	0,00	0,00	0,00	0,00	0,00	0,00	1.726.000,00	0,00	0,00	0,00			1.726.000,00



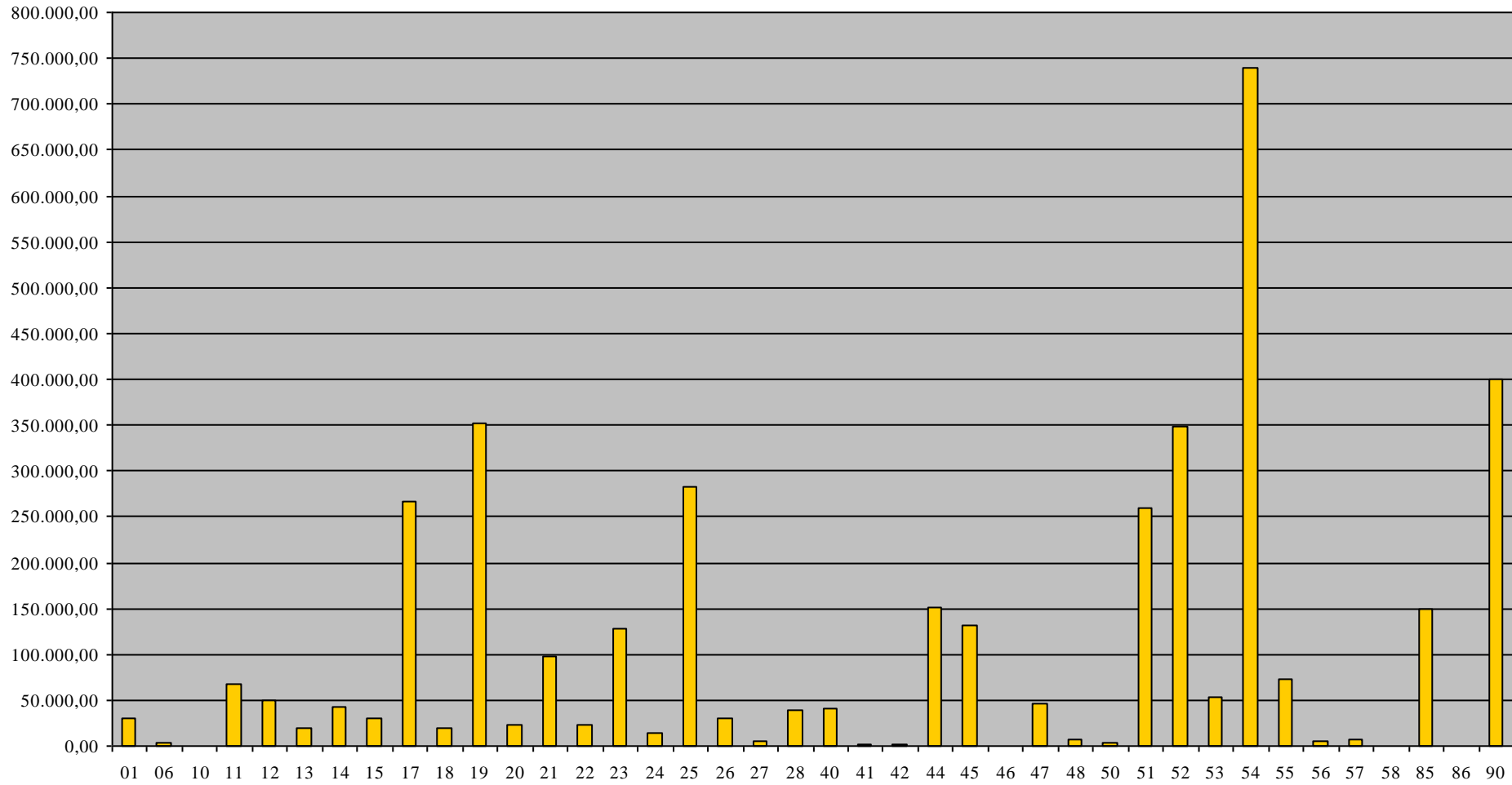
SECRETARIAT GENERAL | Direction générale du Budget et des Finances

BUDGET ET FINANCES

44	0,00	1.391.832,61	114.979.683,22	4.091.528,68	2.218.138,86	7.680.050,08	2.377.612,03	474.933,91	8.848.257,53	8.944.425,82			151.006.462,74
45	0,00	34.153.516,00	1.719.875,00	22.946,31	54.412.651,17	250.000,00	39.739.584,10	56.542,38	41.838,20	383.725,05			130.780.678,21
46	0,00	0,00	0,00	66.806,61	0,00	44.549,46	70.000,00	0,00	1.537,50	73.904,61			256.798,18
47	5.754.623,00	9.082.979,00	6.712.555,87	6.897.644,00	4.330.585,91	2.201.739,00	0,00	0,00	2.186.201,00	9.314.258,00			46.480.585,78
48	4.500,00	1.245.950,00	3.786.785,63	448.007,64	6.000,00	33.275,92	50.577,08	342.913,80	68.000,00	1.200.923,66			7.186.933,73
50	0,00	20.000,00	1.416.000,21	60.000,00	99.181,45	327.929,90	1.132.571,72	40.000,00	199.322,55	55.000,00			3.350.005,83
51	147.381.778,79	17.725.961,36	1.702.709,88	6.097.642,15	48.792,09	2.782.248,41	1.836.531,31	209.879,71	77.440.741,49	4.517.115,77			259.743.400,96
52	156.092.279,58	37.475.322,48	6.816.872,53	16.966.995,57	488.119,39	4.215.563,16	648.787,84	1.646.276,12	119.276.385,61	4.649.557,76			348.276.160,04
53	24.124.683,60	7.092.009,52	256.165,25	3.622.783,31	110.806,08	31.753,73	893.490,04	67.377,95	17.557.139,02	189.535,84			53.945.744,34
54	147.909.203,37	78.057.032,46	63.409.195,51	61.022.000,00	69.458.457,00	66.264.094,60	70.160.600,00	61.218.840,00	61.079.147,30	61.029.094,60			739.607.664,84
55	18.533.906,39	3.577.499,21	1.321.314,63	92.562,14	17.783.403,58	31.400,00	17.499.332,97	11.350,00	15.000,00	14.210.344,00			73.076.112,92
56	58.500,00	136.844,64	1.855,67	1.226.585,44	320,00	41.000,00	636.098,54	1.027.075,98	16.839,82	1.595.954,10			4.741.074,19
57	42.000,00	3.396.456,87	301.423,03	2.078.576,47	558.084,65	4.900,00	312.240,01	16.360,00	1.500,00	11.650,00			6.723.191,03
58	31.000,00	425,51	0,00	990,00	31.000,00	0,00	6,99	4.972,43	0,00	31.000,00			99.394,93
85	13.142.323,60	25.310.669,96	25.917.834,02	28.561.686,37	7.223.278,24	13.715.603,10	15.937.492,50	5.419.055,98	9.527.104,80	5.170.943,11			149.925.991,68
86	0,00	0,00	0,00	0,00	0,00	0,00	39,15	2.561,05	0,00	909,62			3.509,82
90	39.668.666,67	39.668.666,67	39.668.666,67	39.668.666,67	39.668.666,67	42.342.686,28	39.668.666,67	39.668.666,67	39.668.666,67	39.668.666,67			399.360.686,31
TOTAL GÉNÉRAL	613.535.754,94	455.141.955,23	578.974.118,09	473.983.129,23	351.407.968,46	348.708.589,39	291.767.294,64	195.508.277,89	403.852.461,03	226.297.533,40			3.939.177.082,30



En milliers





III. D. 2. C.F. 2018

D.O.	Janvier	Février	Mars	Avril	Mai	Juin	Juillet	Août	Septembre	Octobre	Novembre	Décembre	TOTAL
06	779.798,16	0,00	0,00	0,00	0,00	0,00	0,00	0,00	0,00	0,00			779.798,16
10	396,82	0,00	0,00	0,00	0,00	0,00	0,00	0,00	0,00	0,00			396,82
11	3.054.443,89	0,00	0,00	0,00	0,00	0,00	0,00	0,00	0,00	0,00			3.054.443,89
13	2.230.621,24	0,00	0,00	0,00	0,00	0,00	0,00	0,00	0,00	0,00			2.230.621,24
14	161.087,79	0,00	0,00	0,00	0,00	0,00	0,00	0,00	0,00	0,00			161.087,79
15	6.702.662,14	0,00	0,00	0,00	0,00	0,00	0,00	0,00	0,00	0,00			6.702.662,14
17	2.271.459,65	0,00	0,00	0,00	0,00	0,00	0,00	0,00	0,00	0,00			2.271.459,65
18	47.792,10	0,00	0,00	0,00	0,00	0,00	0,00	0,00	0,00	0,00			47.792,10
20	2.160.269,37	0,00	0,00	0,00	0,00	0,00	0,00	0,00	0,00	0,00			2.160.269,37
21	842.102,73	0,00	0,00	0,00	0,00	0,00	0,00	0,00	0,00	0,00			842.102,73
22	658.773,21	0,00	0,00	0,00	0,00	0,00	0,00	0,00	0,00	0,00			658.773,21
23	963.471,67	0,00	0,00	0,00	0,00	0,00	0,00	0,00	0,00	0,00			963.471,67
24	188.721,56	0,00	0,00	0,00	0,00	0,00	0,00	0,00	0,00	0,00			188.721,56
25	3.500.842,13	0,00	0,00	0,00	0,00	0,00	0,00	0,00	0,00	0,00			3.500.842,13
26	506.526,00	0,00	0,00	0,00	500.000,00	0,00	0,00	0,00	0,00	0,00			1.006.526,00
27	154.679,34	0,00	0,00	0,00	0,00	0,00	0,00	0,00	0,00	0,00			154.679,34
28	1.333.425,10	0,00	0,00	0,00	0,00	0,00	0,00	0,00	0,00	0,00			1.333.425,10
40	8.562.880,43	0,00	0,00	0,00	0,00	0,00	0,00	0,00	0,00	0,00			8.562.880,43
41	241.745,46	0,00	0,00	0,00	0,00	0,00	0,00	0,00	0,00	0,00			241.745,46
45	360.941,44	0,00	0,00	0,00	0,00	0,00	0,00	0,00	0,00	0,00			360.941,44



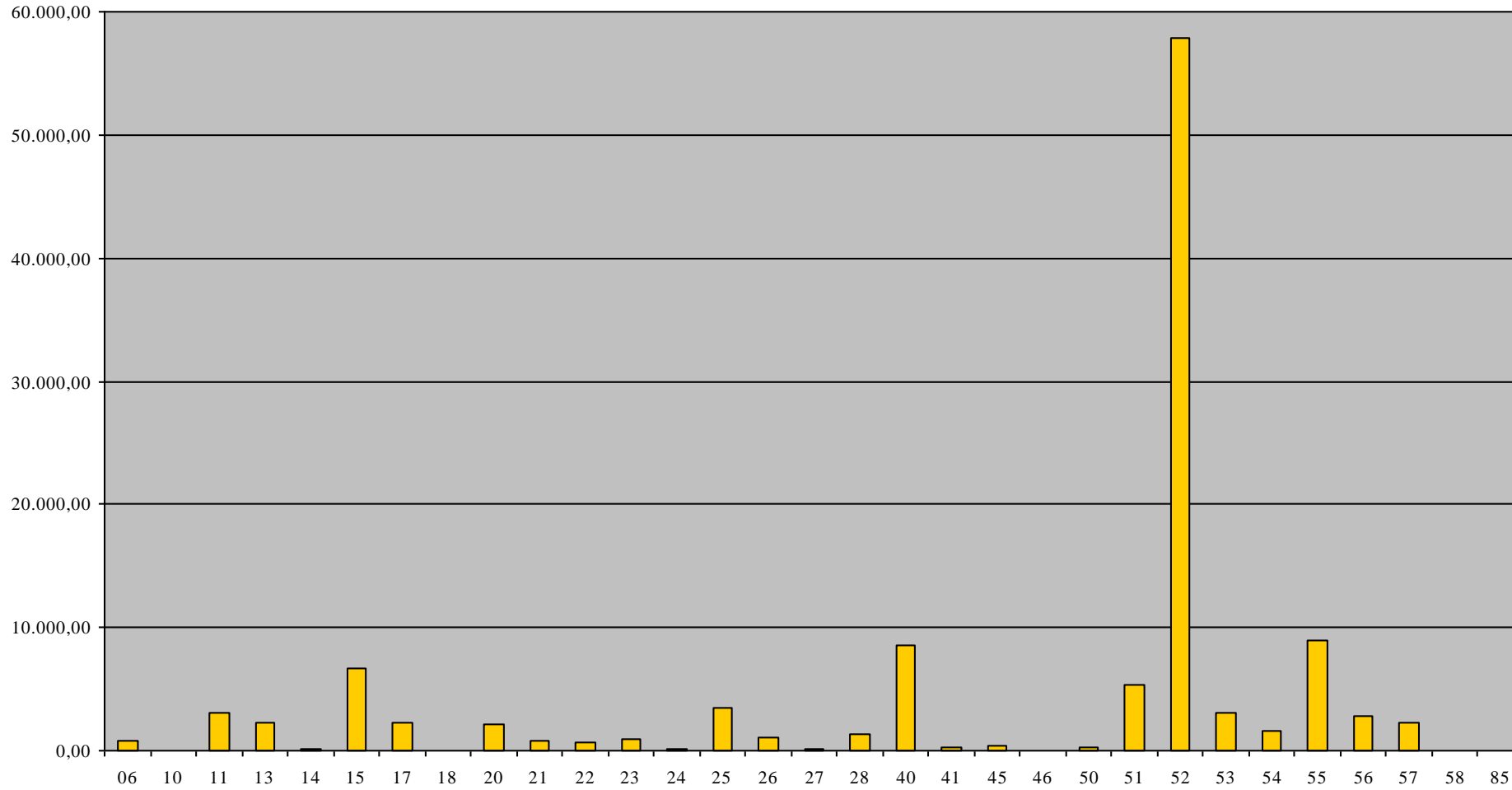
SECRETARIAT GENERAL | Direction générale du Budget et des Finances

BUDGET ET FINANCES

46	13.641,00	0,00	0,00	0,00	0,00	0,00	0,00	0,00	0,00	0,00	0,00	0,00	13.641,00
50	207.961,44	0,00	0,00	0,00	0,00	0,00	0,00	0,00	0,00	0,00	0,00	0,00	207.961,44
51	5.371.376,92	0,00	0,00	0,00	0,00	0,00	0,00	0,00	0,00	0,00	0,00	0,00	5.371.376,92
52	57.889.126,24	0,00	0,00	0,00	0,00	0,00	0,00	0,00	0,00	0,00	0,00	0,00	57.889.126,24
53	3.077.633,08	0,00	0,00	0,00	0,00	0,00	0,00	0,00	0,00	0,00	0,00	0,00	3.077.633,08
54	1.630.199,38	0,00	0,00	0,00	0,00	0,00	0,00	0,00	0,00	0,00	0,00	0,00	1.630.199,38
55	9.001.520,88	0,00	0,00	0,00	0,00	0,00	0,00	0,00	0,00	0,00	0,00	0,00	9.001.520,88
56	2.762.182,66	0,00	0,00	0,00	0,00	0,00	0,00	0,00	0,00	0,00	0,00	0,00	2.762.182,66
57	2.205.065,16	0,00	0,00	0,00	0,00	0,00	0,00	0,00	0,00	0,00	0,00	0,00	2.205.065,16
58	34.253,64	0,00	0,00	0,00	0,00	0,00	0,00	0,00	0,00	0,00	0,00	0,00	34.253,64
85	5.142,50	0,00	0,00	0,00	0,00	0,00	0,00	0,00	0,00	0,00	0,00	0,00	5.142,50
TOTAL GÉNÉRAL	116.920.743,13	0,00	0,00	0,00	500.000,00	0,00	0,00	0,00	0,00	0,00	0,00	0,00	117.420.743,13



En milliers



IV. OPÉRATIONS DE TRÉSORERIE

IV. OPÉRATIONS DE TRÉSORERIE

IV. 1. RECETTES

IV. 1. A. POUR LE MOIS

DATES	MONTANTS
<u>08 OCTOBRE 2019</u>	50.000.000,00
<u>11 OCTOBRE 2019</u>	10.000.000,00
<u>TOTAL</u>	60.000.000,00

IV. 1. B. POUR L'ANNÉE

MOIS	MONTANTS
<u>JANVIER 2019</u>	477.120.024,11
<u>FÉVRIER 2019</u>	11.640.817,40
<u>MARS 2019</u>	66.667.703,63
<u>AVRIL 2019</u>	424.529.689,17
<u>JUIN 2019</u>	1.605.518,94
<u>JUILLET 2019</u>	427.168.874,81
<u>AOÛT 2019</u>	20.000.000,00
<u>SEPTEMBRE 2019</u>	115.000.000,00
<u>OCTOBRE 2019</u>	60.000.000,00
<u>TOTAL</u>	1.603.732.628,06

IV. 2. DÉPENSES

IV. 2. A. POUR LE MOIS

DATES	MONTANTS
<u>17 OCTOBRE 2019</u>	34.085,36
<u>28 OCTOBRE 2019</u>	52.000.000,00
<u>31 OCTOBRE 2019</u>	93.393,89
<u>TOTAL</u>	52.127.479,25

IV. 2. B. POUR L'ANNÉE

MOIS	MONTANTS
<u>JANVIER 2019</u>	280.000.000,00
<u>FÉVRIER 2019</u>	93.504,64
<u>MARS 2019</u>	37.184,03
<u>AVRIL 2019</u>	254.639,33
<u>MAI 2019</u>	79.533.000,00
<u>JUIN 2019</u>	153.500.000,00
<u>JUILLET 2019</u>	4.894,06
<u>AOÛT 2019</u>	374.473,33
<u>OCTOBRE 2019</u>	52.127.479,25
<u>TOTAL</u>	565.925.174,64